

SECADA

Association fribourgeoise d'entraide et de dépannage en agriculture

RAPPORT D'ACTIVITE

pour l'exercice 2005

Chambre fribourgeoise d'agriculture
Route de Chantemerle 41, Granges-Paccot
Adresse postale : case postale 1542, 1701 Freiburg
tél. 026 467 30 00, fax 026 467 30 01

Le mot du président

Depuis 32 ans, la devise du SECADA est d'être là quand nos membres sont dans le besoin. Actuellement une remise en questions est nécessaire. Notre souci constant est de nous maintenir au plus près des vœux de nos membres. Après une année riche en événements, l'occasion est belle de nous adapter aux besoins nouveaux qui se présentent.

Je souhaite la bienvenue à Madame Monika Bineau, qui sera notre nouvelle gérante. Elle va insuffler un air frais dans le fonctionnement de notre organisation. Par son dynamisme, je suis certain qu'elle trouvera une solution à vos demandes.

Edgar Julmy

Membres

A la fin 2005, l'association recense un total de 1499 membres:

1366 personnes physiques
133 personnes morales

Une diminution de 135 membres a été enregistrée par rapport à 2004.

La plupart des démissions sont justifiées par une cessation d'activité, abandon du bétail ou engagement de personnel. Encore d'autres pour cause de regroupement en communauté d'exploitation. Certains ont démissionné par manque d'intérêt, soucis économiques ou encore mécontentement de nos services.

Quelques autres adresses, essentiellement des sociétés de laiterie, ont été rayées de la liste des membres pour cause de non-paiement des cotisations ou pour déménagement sans laisser d'adresse.

Dépannages

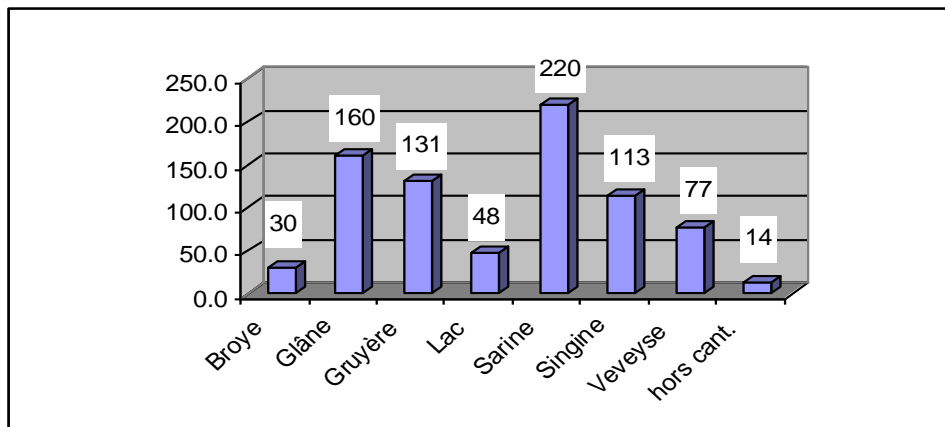
En 2005, 793 journées de dépannages ont été effectuées, donc une légère augmentation par rapport aux 775 journées de 2004.

Cependant, les dépannages à l'heure ont été introduits à l'essai dès l'automne dernier. Ces heures ont été converties en demi-journées pour les statistiques.

La durée moyenne des dépannages atteint 9,3 jours en 2005, alors qu'elle était de 9,02 jours l'année précédente, une différence quasi insignifiante. Le dépannage le plus long a duré 59 jours pour une opération de la hanche et le dépannage le plus court une seule journée pour service militaire.

Répartition par districts

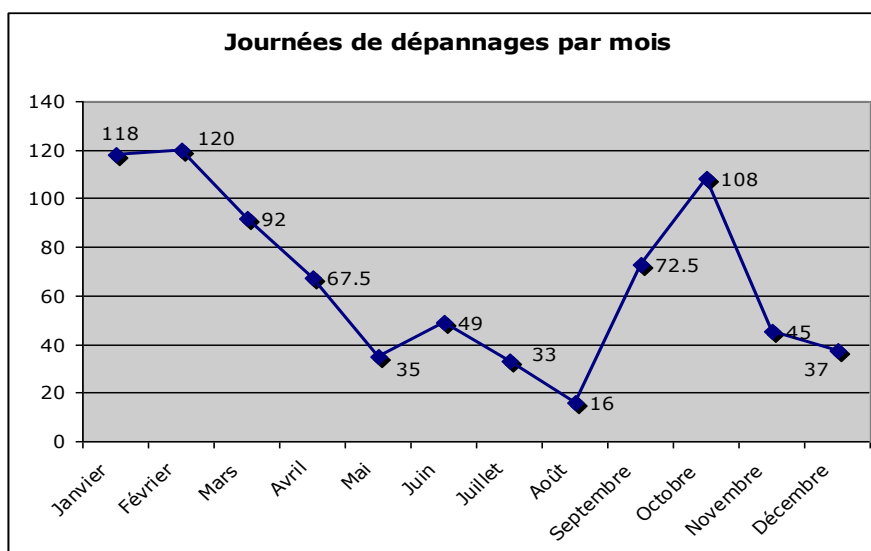
Voici la répartition des journées d'interventions par districts.



Journées de dépannages par mois

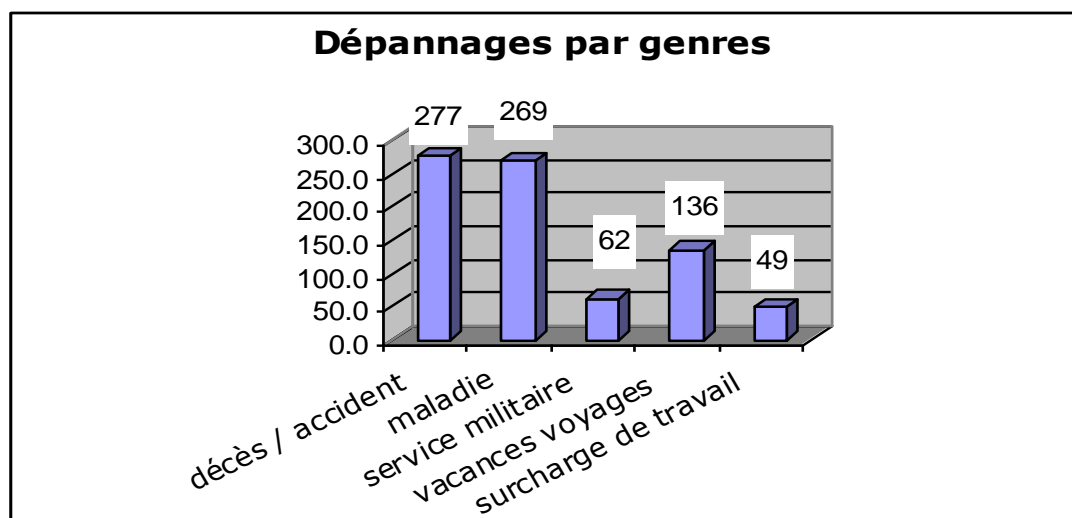
Janvier	118	Juillet	33
Février	120	Août	16
Mars	92	Septembre	72.5
Avril	67.5	Octobre	108
Mai	35	Novembre	45
Juin	49	Décembre	37

Le graphique ci-dessous montre clairement 2 pics en janvier/février et en octobre, et un creux au mois d'août.



Motifs des dépannages

Les dépannages pour accident et décès représentent 1/3 des interventions, ceux pour maladie le second 1/3. Les interventions pour service militaire, voyages, vacances et surcharges de travail se répartissent le dernier tiers.



Comparaison avec l'année 2004

Année	décès / accident	maladie	service militaire	vacances voyages	surcharge de travail	Total
2005	277	269	62	136	49	793
2004	263	228	19	170	95	775
Différence	+14	+41	+43	-34	-46	+18

La comparaison montre une recrudescence des accidents, maladies et services militaires, mais une importante baisse des vacances et surcharges de travail.

Nos dépanneurs

Depuis l'été dernier, le SECADA fonctionne avec un seul employé à plein temps. , Trouver des dépanneurs disponibles, flexibles et motivés, est une tâche plutôt difficile actuellement. La gérance fait encore une fois appel à tous les membres qui connaissent des jeunes qualifiés désireux d'acquérir de l'expérience, de s'ouvrir à d'autres systèmes d'exploitation tout en arrondissant leurs fins de mois.

L'occasion nous est donnée ici de remercier Monsieur Jean-Claude Jordan pour ses 14 années de fidélité et de bons services au sein du SECADA. Il nous a quittés au cours de l'été 2005. Nous formulons nos meilleurs vœux pour son avenir.

Nous constatons une augmentation des demandes de dépannages à l'heure ou à la journée sans nuitée, mais ce service peut fonctionner uniquement si nous avons des dépanneurs disponibles sur appel dans tous les districts. Car les déplacements à l'autre bout du canton pour une demi-journée reviennent trop chers. Actuellement, nous n'avons pas de dépanneurs dans les districts suivants: Singine, Sarine, Gruyère. Une liste bien étoffée de temporaires disponibles dans tout le canton serait l'idéal pour le bon déroulement des placements.

Finances

Le Budget 2005 prévoyait un bénéfice de Fr. 5'950.-. Les comptes 2005 bouclent avec un bénéfice de Fr. 20'768.-. Celui-ci est dû à l'augmentation de Fr. 10.- de la cotisation des membres physiques, votée lors de la dernière assemblée générale. Mais aussi à une légère augmentation des prestations facturées et une augmentation de Fr. 500.- de la participation de l'Etat de Fribourg.

Les produits ont ainsi augmenté de Fr. 20'808.- pour un total de Fr. 232'375.-.

Dans les charges, il est à souligner que nous avons dû faire appel au service de dépannage bernois faute de dépanneur disponible dans nos rangs. Ce poste figure sous Travaux par tiers avec fr. 1'730.20.

Les charges totales s'élèvent à Fr. 207'726.-, ce qui laisse apparaître un bénéfice net de Fr. 20'768.- pour l'exercice 2005.

Les débiteurs ont en général payé dans les délais impartis.

Fonds d'entraide

Aucune demande d'aide par le biais du fonds d'entraide ne nous est parvenue en 2005.

Gérance

Cette année, le SECADA a connu un changement au niveau de la gérance. Madame Monika Bineau a été engagée par la Chambre fribourgeoise d'agriculture le 1 septembre 2005 afin de remplacer Monsieur René Menoud, actuellement en arrêt de travail. Monsieur Menoud est remercié à cette occasion pour ses 21 années consécutives de bons et loyaux services à la gérance du SECADA.

Le Comité directeur

Le comité actuellement en vigueur a été élu le 14 avril 2005 et se compose comme suit :

Julmy Edgar	Président	Monterschu
Bapst Louis	Vice-président	Autafond

Membres représentants de la profession :

Sansonnens Gislaine	Broye	Forel
Bapst Louis	Sarine	Autafond
Vallelian Pascal	Gruyère	La Tour-de-Trême
Julmy Edgar	Lac	Monterschu
Lehmann Magnus	Singine	Schmitten
Piccand Marc	Veveyse	St. Martin
Marmy Joël	Glâne	Villaz-St-Pierre

Membres de droit, représentants des personnes morales :

Krayenbühl Pascal	Etat	DIAF	Fribourg
Blanc Daniel	UPF	CFA	Granges-Paccot
Häller Bruno	St. Vulg. Agr.	Grangeneuve	Posieux
Bachmann Albert	Communes	syndic	Estavayer-le-Lac
Haymoz Laurent	Banques	BCF	Fribourg

Remerciements

Nous ne saurions terminer ce rapport d'activité sans adresser nos remerciements aux dépanneurs, sans qui ce service n'existerait pas, ainsi qu'à notre président Monsieur Edgar Julmy, à notre vice-président Monsieur Louis Bapst et aux membres du comité pour leur collaboration et leur soutien. Un chaleureux merci aussi tout spécialement aux employés de la Chambre fribourgeoise d'agriculture qui ont "maintenu le cap" durant les mois d'été où l'association s'est trouvée sans gérant.

Notre gratitude va aussi à la direction des institutions, de l'agriculture et des forêts (DIAF), et à tous les membres cotisants qui, par leur appui financier, contribuent grandement au bon fonctionnement de notre service de dépannage.

Association fribourgeoise d'entraide
et de dépannage en agriculture

La gérante

Monika Bineau