

**SECADA**

Freiburger Vereinigung für den landwirtschaftlichen Betriebshelferdienst

# TAETIGKEITSBERICHT

für das Jahr 2005

Freiburgische Landwirtschaftskammer  
Route de Chantemerle 41, Granges-Paccot  
Postadresse : Postfach 1542, 1701 Freiburg  
Tel. 026 467 30 00, Fax 026 467 30 01

## **Das Wort des Präsidenten**

Seit 32 Jahren heisst die Devise des SECADA: da sein wenn unsere Mitglieder Hilfe benötigen. Heute drängt sich eine Infragestellung auf. Es ist unser Hauptanliegen, den Wünschen unserer Mitglieder nahe zu kommen. Nach einem ereignisreichen Jahr nützen wir die Gelegenheit, um uns den neuen Bedürfnissen anzupassen.

Ich begrüsse unsere neue Geschäftsleiterin Frau Monika Bineau. Sie wird frischen Wind in die Funktion unserer Organisation bringen. Ich bin sicher, dass sie mit ihrem Dynamismus Lösungen für Ihre Anfragen finden wird.

*Edgar Julmy*

## **Mitglieder**

Ende 2005 zählte der Verein total 1499 Mitglieder:

1366 natürliche Personen  
133 juristische Personen

Es wurde ein Rückgang von 135 Mitgliedern im Vergleich zu 2004 registriert.

Die meisten Kündigungen erfolgten aus Gründen wie : Betriebsaufgabe, Viehverkauf oder Personaleinstellung. Aber auch infolge von Zusammenschlüssen zu Betriebsgemeinschaften. Einige haben aus Interessensverlust, ökonomischen Gründen oder wegen Unzufriedenheit die Mitgliedschaft gekündigt.

Einige weitere Adressen, vor allem Milchgenossenschaften, wurden wegen Nichtbezahlung des Mitgliederbeitrages oder wegen Wegzugs ohne Adressangabe von der Mitgliederliste gestrichen.

## **Einsätze**

793 Einsatztage wurden im Jahre 2005 bewältigt, was eine kleine Zunahme gegenüber den 775 Tagen vom Vorjahr bedeutet.

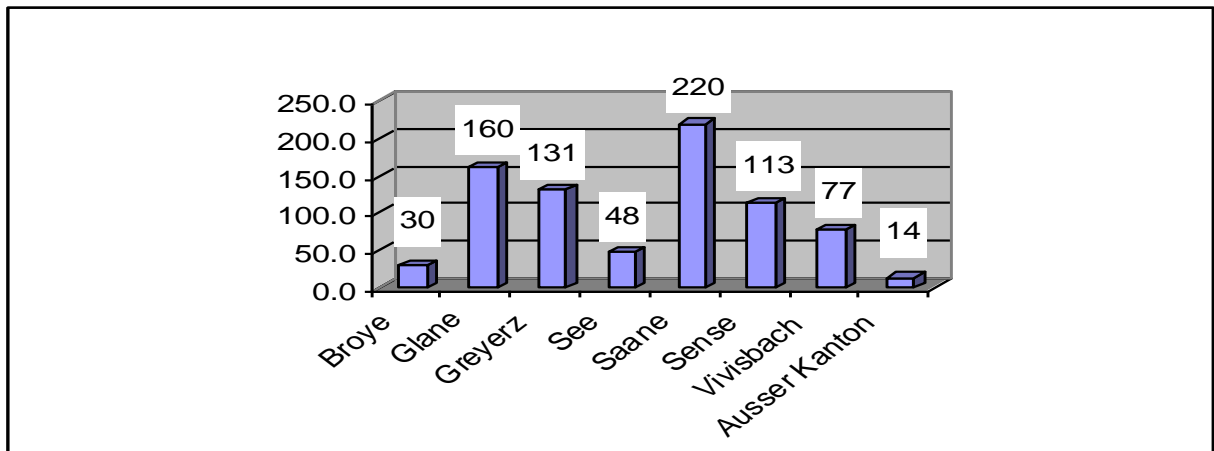
Letzten Herbst wurden versuchshalber Einsätze zum Stundentarif eingeführt. Diese Stunden wurden für die Statistiken zu Halbtagen umgerechnet.

Die Dauer der Einsätze betrug 9,3 Tage im 2005, dies ist im Vergleich zu den 9,02 Tagen von 2004 eine unbedeutende Differenz.

Der längste Einsatz hat 59 Tage gedauert, für eine Hüftoperation, und der kürzeste Einsatz nur einen einzigen Tag für Militärdienst.

## Aufteilung nach Bezirken

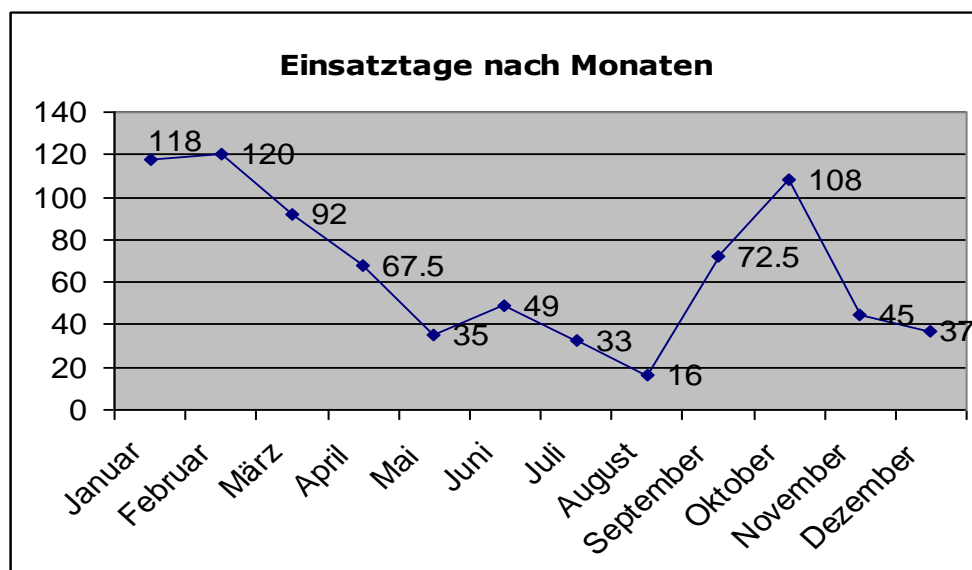
Diese Grafik zeigt die Aufteilung der Einsatztage nach Bezirken:



## Einsatztage nach Monaten

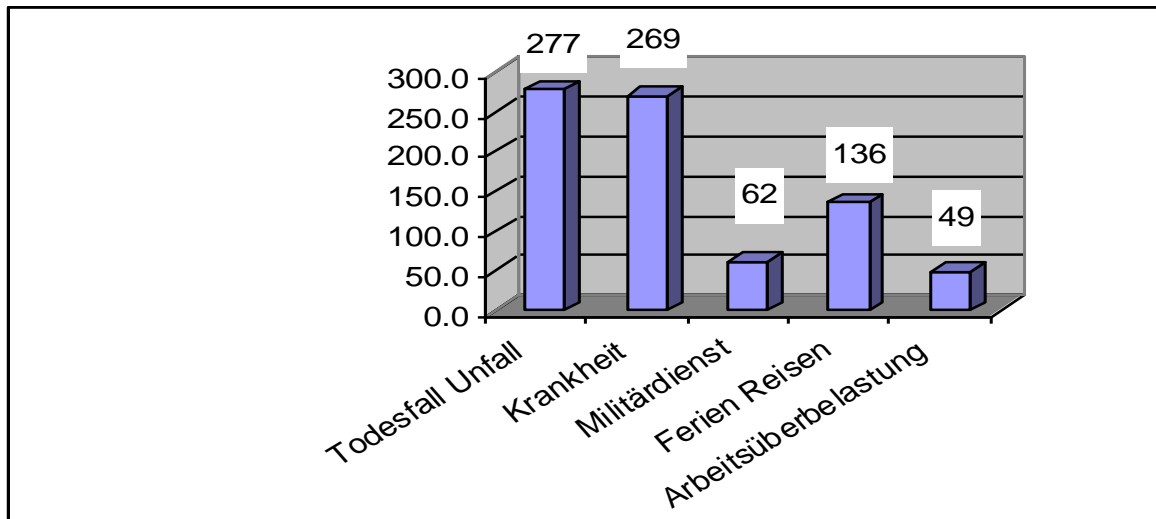
|         |      |           |      |
|---------|------|-----------|------|
| Januar  | 118  | Juli      | 33   |
| Februar | 120  | August    | 16   |
| März    | 92   | September | 72.5 |
| April   | 67.5 | Oktober   | 108  |
| Mai     | 35   | November  | 45   |
| Juni    | 49   | Dezember  | 37   |

Untenstehende Grafik zeigt deutlich eine Zunahme in Januar/Februar und im Oktober, und eine Flaute im August.



## Gründe der Einsätze

Die Aushilfen bei Unfall und Todesfall repräsentieren etwa einen Drittel aller Einsätze, jene bei Krankheit einen weiteren Drittel. Die Einsätze für Militärdienst, Ferien und Reisen sowie bei Arbeitsüberbelastung teilen sich das letzte Drittel.



## Vergleich mit dem Vorjahr

| Jahr             | Unfall /<br>Todesfall | Krankheit | Militär-<br>dienst | Reisen<br>Ferien | Arbeits-<br>überbelastung | Total |
|------------------|-----------------------|-----------|--------------------|------------------|---------------------------|-------|
| 2005             | 277                   | 269       | 62                 | 136              | 49                        | 793   |
| 2004             | 263                   | 228       | 19                 | 170              | 95                        | 775   |
| <b>Differenz</b> | +14                   | +41       | +43                | -34              | -46                       | +18   |

Der Vergleich zeigt eine Zunahme der Unfälle, Krankheiten und Militärdienste, jedoch einen grossen Rückgang der Ferien und Arbeitsüberlastungen.

## Unsere Betriebshelfer

Seit letztem Sommer funktioniert der SECADA mit einem einzigen vollangestellten Betriebshelfer. Es ist zu Zeit schwierig, verfügbare, flexible und motivierte Betriebshelfer zu finden. Die Geschäftsführung ruft nochmals alle Mitglieder auf, welche junge qualifizierte Landwirte kennen, die gerne andere Betriebssysteme kennen lernen und einen Nebenverdienst als Teilzeit Betriebshelfer aufnehmen möchten.

Bei dieser Gelegenheit möchten wir Herrn Jean-Claude Jordan für seine guten und treuen Dienste während 14 Jahren im SECADA danken. Er hat uns im Laufe des Sommers 2005 verlassen. Wir wünschen Herrn Jordan für die Zukunft alles Gute.

Wir haben eine Zunahme der Nachfragen für Stundeneinsätze festgestellt, aber auch für Tageseinsätze ohne Uebernachtungsmöglichkeiten. Dieser Service kann allerdings nur funktionieren, wenn wir über genügend temporäre Betriebshelfer in allen Bezirken verfügen. Denn die Wegstrecken ans andere Ende des Kantons werden schnell zu teuer. Im Moment haben wir in den folgenden Bezirken keine Betriebshelfer: Sense, Saane und Greyerz. Eine gut gefüllte Liste mit verfügbaren Temporärangestellten wäre ideal für die reibungslose Organisation der Einsatzplanung.

## **Finanzen**

Das Budget 2005 sah einen Gewinn von Fr. 5'950.- voraus. Die Buchhaltung 2005 schliesst mit einem Gewinn von Fr. 20'768.- ab. Dieser ist der Mitgliederbeitragserhöhung von Fr. 10.- zu verdanken, welche an der letzten Generalversammlung beschlossen wurde. Aber auch einem leichten Anstieg der verrechneten Leistungen sowie eine fünfhundertfränkige Beitragserhöhung des Kantons Freiburg.

Die Einnahmen haben um Fr. 20'808.- auf ein Total von Fr. 232'735.- zugenommen.

Bei den Ausgaben müssen wir unterstreichen, dass wir wegen Mangel an eigenen Betriebshelfern auf den Berner Betriebshelferdienst zurückgreifen mussten. Dieser Posten erscheint mit Fr. 1'730.-.

Die Gesamtausgaben betragen Fr. 207'726.-, was einen Gewinn von Fr. 20'768.- für das Geschäftsjahr 2005 ergibt.

Die von uns gestellten Rechnungen wurden generell in der üblichen Frist bezahlt.

## **Hilfsfonds**

In diesem Jahr ist keine Anfrage für den Hilfsfonds eingegangen.

## **Geschäftsleitung**

Dieses Jahr erfolgte eine Änderung in der Geschäftsleitung des SECADA. Frau Monika Bineau wurde per 1. September 2005 von der freiburgischen Landwirtschaftskammer angestellt, um Herrn René Menoud, zurzeit arbeitsunfähig, zu vertreten. Bei dieser Gelegenheit sprechen wir Herrn Menoud einen herzlichen Dank aus für die während 21 Jahren geleistete Arbeit als Geschäftsleiter des SECADA.

## Das Direktionskomitee

Das amtierende Komitee wurde am 14. April 2005 gewählt und setzt sich folgendermassen zusammen :

|             |               |            |
|-------------|---------------|------------|
| Julmy Edgar | Präsident     | Monterschu |
| Bapst Louis | Vizepräsident | Autafond   |

### Mitglieder Berufsvertretung :

|                     |           |                  |
|---------------------|-----------|------------------|
| Sansonnens Gislaine | Broye     | Forel            |
| Bapst Louis         | Saane     | Autafond         |
| Vallelian Pascal    | Greyerz   | La Tour-de-Trême |
| Julmy Edgar         | See       | Monterschu       |
| Lehmann Magnus      | Sense     | Schmitten        |
| Piccand Marc        | Vivisbach | St. Martin       |
| Marmy Joël          | Glane     | Villaz-St-Pierre |

### Rechtsmitglieder, Vertreter von juristischen Personen :

|                   |                  |                   |                  |
|-------------------|------------------|-------------------|------------------|
| Krayenbühl Pascal | Staat            | ILFD              | Freiburg         |
| Blanc Daniel      | FBV              | FLK               | Granges-Paccot   |
| Häller Bruno      | Betriebsberatung | Grangeneuve       | Posieux          |
| Bachmann Albert   | Gemeinden        | Gemeindepräsident | Estavayer-le-Lac |
| Haymoz Laurent    | Banken           | BCF               | Freiburg         |

## Danksagungen

Wie könnten wir diesen Bericht beenden, ohne unseren Betriebshelfern zu danken, ohne die dieser Service nicht existieren würde ; aber auch unserem Präsidenten Herrn Edgar Julmy, unserem Vizepräsident Herrn Louis Bapst sowie den Mitgliedern des Direktionskomitees für ihre wertvolle Unterstützung. Ein herzliches Dankeschön auch den Mitarbeitern der Landwirtschaftskammer, die während den Sommermonaten den Service betreuten, als der Verein ohne Geschäftsleitung war.

Unsere Dankbarkeit geht auch an die Direktion der Institutionen und der Land- und Forstwirtschaft (ILFD), und an alle Mitglieder, die durch ihre finanzielle Unterstützung ihren Beitrag zur reibungslosen Abwicklung unseres Betriebshelferdienstes leisten.

Freiburgische Vereinigung für den  
Landwirtschaftlichen Betriebshelferdienst

Die Geschäftsleitung

Monika Bineau